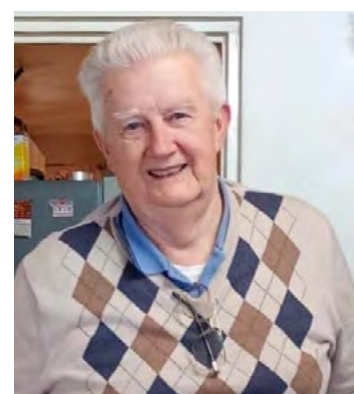




# Luto en Victoria: Último adiós a empresario Ernesto Staub

Este 06 de febrero, los victorienses lamentaron la partida de don Ernesto Robinson Staub Muñoz, sus restos están siendo velados en la capilla del Hospital de Victoria y sus funerales serán hoy sábado 07 de febrero a las 11 horas en la Parroquia Nuestra Señora de la Merced, para posteriormente ser trasladado al cementerio de la comuna.

La noticia ha conmovido profundamente a la comunidad, que reconoce en Ernesto Staub no sólo a un empresario visionario, sino también a un hombre de valores firmes y generosidad constante.



Página 9



## Elastografía Hepática en MG Salud Victoria

Un examen que permite medir la rigidez y elasticidad del hígado, entregando información precisa sobre el nivel de fibrosis en los pacientes.

Página 6

## Accidente en Cuesta Esperanza

Un accidente que dejó daños en la ruta y en un móvil protagonista, pero también una persona lesionada de diversa consideración, se registró la tarde de ayer viernes, pasadas las 14,00 horas en la ruta 5, sector Cuesta Esperanza, 14 kms. al norte de Collipulli.

Página 22



## ENTREVISTA ESPECIAL

## Alberto Larraguibel hijo: custodio silencioso de un récord que sigue perteneciendo a Chile

El hijo del capitán Alberto Larraguibel Morales volvió a Angol para participar en la conmemoración del récord mundial de salto ecuestre y recordó la dimensión humana y el legado histórico de una hazaña que sigue vigente.

Página 12



# La Araucanía: Gendarmería reforzó seguridad en cárceles tras incautación de elementos prohibidos

**Operativos de allanamiento y controles preventivos permitieron decomisar drogas, teléfonos celulares y otros objetos no autorizados en distintas unidades penales de la región**

Neimar Claret Andrade



Drogas, teléfonos celulares y diversos objetos prohibidos fueron incautados durante una serie de operativos de seguridad desarrollados por Gendarmería de Chile en distintos establecimientos penitenciarios de La Araucanía tales como Angol, Victoria, Temuco, Lautaro, Villarrica y Nueva Imperial, como parte del refuerzo del control interno en las cárceles.

Según el comunicado emitido por la institución, los procedimientos se desarrollaron mediante allanamientos en módulos y dependencias comunes de las cárceles de la región, donde, gracias al trabajo de los funcionarios, se logró decomisar objetos prohibidos que representaban un riesgo para la seguridad penitenciaria y el orden interno de los recintos.

Estas acciones se comple-

mentaron con un trabajo investigativo permanente junto a la Policía de Investigaciones de Chile y Carabineros, lo que permitió evitar lanzamientos de elementos desde el exterior hacia los recintos penitenciarios. A ello se sumaron los controles permanentes en el acceso de visitas, instancia en la que también se detectaron y requisaron sustancias ilícitas y objetos no autorizados que intentaban ser ingresados a las cárceles.

Gendarmería indicó que estos procedimientos forman parte de una estrategia preventiva y permanente, orientada a fortalecer el régimen interno y garantizar condiciones de seguridad tanto para la población penal como para el personal de Gendarmería.

La directora regional (s) de Gendarmería en La Arau-

canía, coronel Carolina Caaño Figueroa, señaló que “la detección e incautación de estos elementos es fundamental para evitar acciones que alteren el régimen interno de las unidades penales y que puedan derivar en hechos delictivos al interior de las cárceles o hacia el exterior”.

Asimismo, enfatizó que “el trabajo constante de control y fiscalización busca mantener espacios seguros y ordenados, reforzando nuestro compromiso con la seguridad pública”.

Finalmente, Gendarmería de Chile reiteró que continuará desarrollando este tipo de operativos y controles preventivos en todos los establecimientos penitenciarios de la región, reafirmando su rol en la mantención del orden, la seguridad y la reinserción social.

## Voluntarios de Cruz Roja de Angol apoyaron expo en Loncoche

Neimar Claret Andrade  
Foto: Juan Osorio Lovys

**Las seis angolinas van prestar soporte sanitario durante la Expo 2026, en coordinación con la filial local y bajo el principio de servicio desinteresado.**

Seis integrantes de la Cruz Roja Chilena, filial Angol, viajaron este viernes 6 de febrero a la comuna de Loncoche para prestar apoyo sanitario durante la Expo Loncoche 2026, en coordinación con la Cruz Roja local.

La directora de Gestión

de Riesgo, Miriam Cares Fuentes, indicó que esta labor se realiza desde hace tres años y contempla jornadas continuas de día y noche y comentó que los voluntarios cumplen su labor de manera desinteresada, conforme a los principios humanitarios de la institución.

La Expo Loncoche 2026 se realiza entre el 5 y el 8 de febrero y, de acuerdo



con sus organizadores, es “la exposición agrícola, ganadera, forestal, artesa-

nal, cultural, tecnológica y gourmet más grande del sur de Chile”.





**MG**Salud

**NUEVO EXAMEN**

**ELASTOGRAFIA**

**HEPATICA**

**AGENDA TU HORA**



**9-61244406**

**AV PRAT 1265**

**MGSALUD.CL**





# Corte total de tránsito afectó anoche la ruta CH-181 entre Victoria y Curacautín

**Trabajos de mantenimiento preventivo obligaron a suspender el tránsito vehicular entre las 22:30 horas de ayer viernes y las 05:00 horas de hoy sábado**

Neimar Claret Andrade

Un corte total de tránsito se realizó en la ruta CH-181, que conecta las comunas de Victoria y Curacautín, debido a trabajos de mantenimiento preventivo en líneas de transmisión eléctrica.

Las labores estuvieron a cargo de la empresa MSTI y se ejecutaron específicamente en el kilómetro 40, en el tramo compren-

dido desde Victoria hacia Curacautín. El corte comenzó ayer viernes 6 de febrero a las 22:30 horas y se extendió hasta las 05:00 horas de hoy sábado 7 de febrero, aproximadamente.

Desde la organización a cargo de los trabajos se indicó que estas faenas son necesarias para garantizar la estabilidad del servicio eléctrico y la seguridad del sector, por lo que se solicitó a conductores y empresas de transporte desplazarse utilizar vías alternativas para evitar la mencionada ruta.

Afortunadamente, los conductores respetaron la señalización de seguridad y las indicaciones del personal presente en terreno durante el desarrollo de los trabajos.



- Todo en carnes
- Frutas y Verduras
- Bebidas

- Vinos y Licores
- Abarrotes
- Y mucho más



**DISFRUTA DE LAS MEJORES FRUTAS Y VERDURAS PARA ESTE VERANO**



Chorrillos esquina General Lagos, Victoria





# Victoria: Entrega de estanques de agua fortalece la prevención de incendios en sectores rurales

**El pasado miércoles 4 de febrero se concretó un hito importante para la seguridad en comunidades rurales: la instalación de estanques de almacenamiento de agua con capacidad de 10 mil litros en los sectores de Los Placeres (Las Piedras) y Alto Quino.**

**Andrea Jaque**

Esta acción marca el inicio de una serie de proyectos destinados a reforzar la infraestructura de emergencia en distintas localidades, con el objetivo de enfrentar de manera estratégica la amenaza de incendios forestales y ser apoyo efectivo para Bomberos y CONAF.

La iniciativa se enmarca en el trabajo coordinado de la Unidad de Gestión de Riesgo de Desastre (UGRD) y las mesas de trabajo que

integran representantes de sectores urbanos y rurales, contando además con el respaldo de la empresa privada CMPC. Según explicó Juan Carlos Guzmán, encargado de la UGRD, el propósito es claro: "ser estratégicos en la prevención de incendios", fortaleciendo la capacidad de respuesta ante emergencias que cada año ponen en riesgo a las comunidades y su entorno natural.

El compromiso de los vecinos y la organización comunitaria ha sido clave para que esta medida se

materialice. La instalación de los estanques no sólo representa un recurso vital en situaciones críticas, sino también un símbolo de colaboración entre ciudadanía, instituciones y sector privado.

Con esta primera entrega, se abre el camino hacia un conjunto de proyectos similares que beneficiarán a otros sectores rurales e ir consolidando una red de apoyo que permitirá enfrentar con mayor eficiencia los desafíos que imponen las temporadas de incendios.






# ¡VERANO!

**Este verano, te traemos todo lo que necesitas para disfrutar de la temporada al máximo.**

**TODO PARA CAMPING, PESCA, PISCINAS Y MUCHO MÁS... PARA DISFRUTAR EN FAMILIA.**





**ROPA Y CALZADO DE VERANO PARA TODA LA FAMILIA.**

**@CASASIEGMUND\_OFICIAL** **CASASIEGMUND**





# Elastografía Hepática en MG Salud Victoria e Inteligencia Artificial al servicio de la comunidad

*El Centro Médico MG Salud, ubicado en la comuna de Victoria, integra tecnología avanzada e inteligencia artificial en sus procedimientos de diagnósticos. La institución presentó recientemente su nuevo servicio de elastografía hepática, un examen que permite medir la rigidez y elasticidad del hígado, entregando información precisa sobre el nivel de fibrosis en los pacientes.*

Andrea Jaque

Se trata de un procedimiento no invasivo, indoloro, rápido y altamente confiable, cuyos resultados preliminares se obtienen de inmediato. El informe final, validado por el médico internista y gastroenterólogo Dr. Benito Gutiérrez Saca, acreditado por la Superintendencia de Salud, se entrega en un plazo de 24 horas.

La directora del centro, Marylyn Gallegos, subrayó que la misión de MG Salud es ofrecer un servicio cercano y profesional, donde las personas se sientan acogidas y tranquilas en cada procedimiento. "Nuestro objetivo es que la tecnología esté siempre al servicio de los pacientes, en un ambiente cómodo y seguro", señaló.

Además de la elastografía hepática, MG Salud ha incorporado sistemas de inteligencia artificial para la detección precoz de tumores digestivos, fortaleciendo la precisión en endoscopías y colonoscopías. Estos avances se suman a la escucha activa y al trabajo de un equipo altamente capacitado, que garantiza confianza y tranquilidad en cada examen.

El centro también dispone de servicios de Gastroenterología y cuidados a domicilio, junto con una amplia oferta médica y profesional:

**Médicos:** Cardiología, Cirugía general, Cirugía pediátrica, Dermatología, Ginecología, Medicina general, Medicina interna, Neurología, Otorrinolaringología, Pediatría, Telemedicina, Urología

**Profesionales:** Enfermería (armonización facial, atención integral, curaciones), Fonoaudiología, Kinesiología, Nutrición, Matronería, Podología, Psicología, Terapias complementarias

**Exámenes - Cardiología:** Ecocardiograma, Electrocardiograma, Holter de presión,



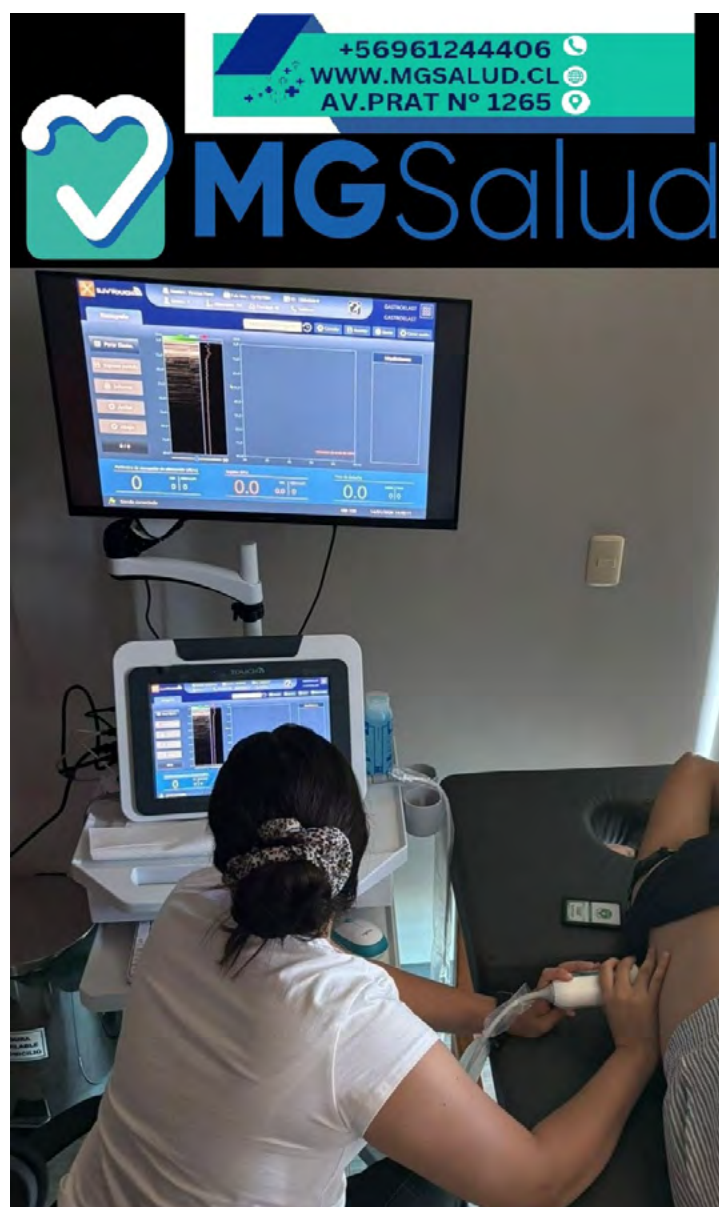
Holter de ritmo, Test de esfuerzo

**Exámenes - Laboratorio:** Hemograma, Química en sangre, Hormonas y vitaminas, Exámenes preparatorios, entre otros

**Especialidades:** ADOS-2, Audiometría, Ecografías

Con esta propuesta integral, MG Salud reafirma su compromiso con la innovación y la humanización de la atención médica, posicionándose como un referente regional en el uso de tecnología avanzada para mejorar la calidad de vida de las personas.

Contacto: +569 61244406  
— Av. Prat 1265, Victoria.



Marilyn Gallegos Directora MG Salud



# ¿Estamos preparados para la virtualidad en la docencia? El auge de las carreras 100% online

**Investigaciones recientes analizan el impacto de las estrategias didácticas virtuales en el aprendizaje, mostrando una alta valoración por parte de docentes y estudiantes, destacando su correlación positiva con el rendimiento académico.**

**Estas estrategias permiten flexibilidad, acceso adecuado a materiales y un aprendizaje autónomo más profundo.**

**Por Marcos Cuevas Díaz, Ingeniero Civil en Computación e Informática y Jefe de TNS en Computación e Informática en la Universidad Arturo Prat Sede Victoria**

La pandemia aceleró la digitalización educativa a un ritmo sin precedentes, impulsándonos a repensar la forma en que enseñamos y aprendemos. Hoy, cuando hablamos de virtualidad, ya no nos referimos solo a clases remotas, sino a un ecosistema completo de recursos digitales, plataformas interactivas, evaluaciones automatizadas y estrategias que combinan lo presencial y lo online. Sin embargo, la pregunta persiste: ¿estamos realmente preparados para sostener una docencia virtual de calidad?

Investigaciones recientes analizan el impacto de las estrategias didácticas virtuales en el aprendizaje, mostrando una alta valoración por parte de docentes y estudiantes, destacando su correlación positiva con el rendimiento académico. Estas estrategias permiten flexibilidad, acceso adecuado a materiales y un aprendizaje autónomo más profundo.

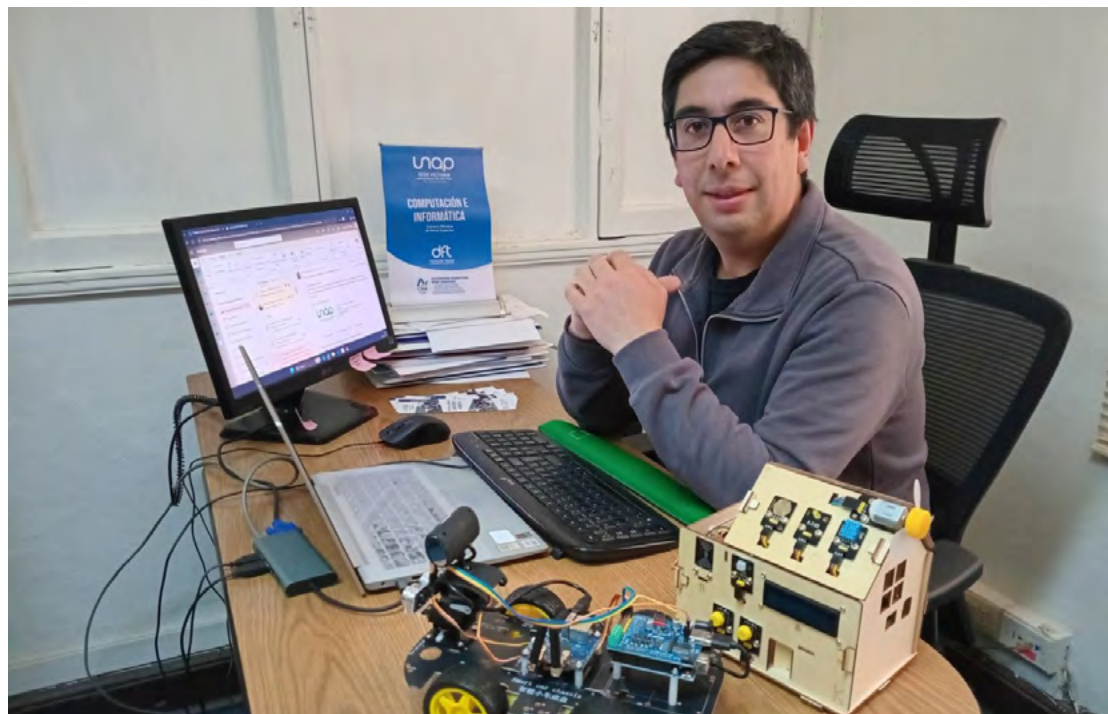
No obstante, también sabemos que la virtualidad no reemplaza el valor único de la interacción presencial. Estudios post pandemia en la Universidad de Buenos Aires revelan que, aunque los estudiantes reconocen las ventajas de los entornos virtuales, siguen valorando fuertemente la sociabilidad, los lazos afectivos y la interacción humana propias de la presencialidad.

Esto nos recuerda que el desafío está en crear modelos híbridos que combinen lo mejor de ambos mundos.

Otra arista importante es la capacitación docente. Revisiones sistemáticas sobre competencias digitales, evidencian que todavía existe una brecha significativa en habilidades tecnológicas, tanto en profesores como en estudiantes. La alfabetización digital, el diseño de recursos multimedia, el manejo de entornos virtuales y la evaluación digital, siguen siendo áreas críticas que debemos fortalecer como país y como instituciones.

Desde mi rol formativo, estoy convencido de que la calidad de la virtualidad depende directamente del capital humano. Por eso, en la carrera TNS en Computación e Informática formamos técnicos capaces de administrar plataformas educativas, diseñar entornos virtuales, integrar tecnologías innovadoras y brindar soporte a organizaciones que transitan hacia la educación digital.

Si deseas desarrollar estas competencias y ser parte activa de la transformación educativa, te invito a matricularte en la carrera TNS en Computación e Informática de la Universidad Arturo Prat Sede Victoria, donde preparamos profesionales para los desafíos tecnológicos reales del siglo XXI.





**Admisión**  
**2026**

**Continuidad**

Quiero estar donde puedo ser

Ingeniero[a] de Ejecución Agrícola





DEFUNCIÓN

Con profundo pesar comunicamos el sensible fallecimiento de nuestro querido y entrañable empleador, Sr.



Ernesto Staub Muñoz  
(Q.E.P.D.)

Falleció la madrugada de ayer en la ciudad de Victoria.  
Invitamos a nuestros clientes y amigos se sirvan acompañarnos a sus funerales los que se efectuarán hoy sábado 7 de febrero a las 11.00 horas después de una misa que se oficiará en su memoria en la Parroquia de Nuestra Señora de La Merced.  
Gesto que compromete la gratitud de

PERSONAL FABRICA DE CECINAS  
CARNICERÍA Y ROTISERÍA STAUB

Victoria, febrero de 2026.

Defunción



Tenemos el sentimiento de comunicar el sensible fallecimiento de nuestro querido y amado esposo, padre, suegro y abuelo, Sr.



Ernesto Staub Muñoz  
(Q.E.P.D.)

Fallecido en la madrugada de ayer en Victoria.  
Sus restos están siendo velados en la Capilla del Hospital San José de Victoria. Invitamos a nuestras relaciones, familiares y amigos se sirvan acompañarnos a sus funerales los que se efectuarán hoy sábado 7 de febrero de 2026 a las 11:00 horas después de una misa que se oficiará en su memoria en la Iglesia de Nuestra Señora de La Merced. Gesto que compromete la eterna gratitud de

Mercedes Sanhueza Ortega vda. de Staub  
Ernesto Staub Sanhueza, Sra. e Hijos  
Fernando Staub Sanhueza, Sra. e Hijas  
Jorge Staub Sanhueza

Victoria, febrero de 2026.

DEFUNCIÓN

Con profunda tristeza comunicamos el sensible fallecimiento de nuestro apreciado amigo "Pupy" y estimado cliente, Sr.



Ernesto Staub Muñoz  
(Q.E.P.D.)

Falleció la madrugada de ayer en Victoria.  
Invitamos a través de estas columnas a sus amigos y relaciones a la misa que se oficiará en su memoria hoy sábado 7 de febrero a las 11:00 horas en la Iglesia de Nuestra Señora de La Merced y posteriormente a sus funerales.  
Gesto que compromete la gratitud de

GERENCIA Y PERSONAL  
Sociedad Agrícola y  
Ganadera Pehuén Ltda.

Victoria, febrero de 2026.

Misa de Recuerdo



Con ocasión del reciente fallecimiento de nuestro querido deudo, Sr.

DOMINGO MAMANI MAMANI

Q.E.P.D.

Fallecido en la ciudad de Arica. Invitamos a nuestros amigos y relaciones se sirvan acompañarnos a una misa que se oficiará en su recuerdo mañana domingo 8 de febrero a las 12:00 horas en la Iglesia del Sagrado Corazón de Jesús de Victoria.  
Gesto que compromete la eterna gratitud de

Familia de don Domingo Mamani  
y Trabajadores de la Planta Faenadora de Carnes Victoria S.A.

Victoria, Febrero de 2025.



# Victoria honra la memoria de Ernesto Staub

**Este 06 de febrero, los victorienses lamentaron la partida de don Ernesto Robinson Staub Muñoz, sus restos están siendo velados en la capilla del Hospital de Victoria y sus funerales serán hoy sábado 07 de febrero a las 11 horas en la Parroquia Nuestra Señora de la Merced, para posteriormente ser trasladado al cementerio de la comuna.**

Andrea Jaque

La noticia ha conmovido profundamente a la comunidad, que reconoce en Ernesto Staub no sólo a un empresario visionario, sino también a un hombre de valores firmes y generosidad constante. Su nombre quedó ligado de manera inseparable a la ciudad de Victoria, pues con esfuerzo y dedicación llevó la marca de Cecinas Staub más allá de las fronteras locales, convirtiéndola en un símbolo de calidad y tradición.

En el libro *Simientes del Pionero Suizo en la Frontera* de don Tránsito Bustamante, se escribía en el Capítulo 5:

“Ernesto Staub Muñoz es el popular Pupi. Industrial-empresario, propietario de la Carnicería y Fábrica de Cecinas Staub, es un ejemplo de una labor tesonera junto a su familia en la comunidad. Infatigable, con el lema VIVIR PARA TRABAJAR, es tan laborioso que no descansa ni los feriados. Es que su establecimiento se haya



colmado de público todo el día, porque abastece a toda la comunidad con productos de muy buena calidad.

Ernesto es casado con Mercedes Sanhueza, son sus hijos: Alejandro, Fernando y Jorge”.

Ese retrato, escrito hace

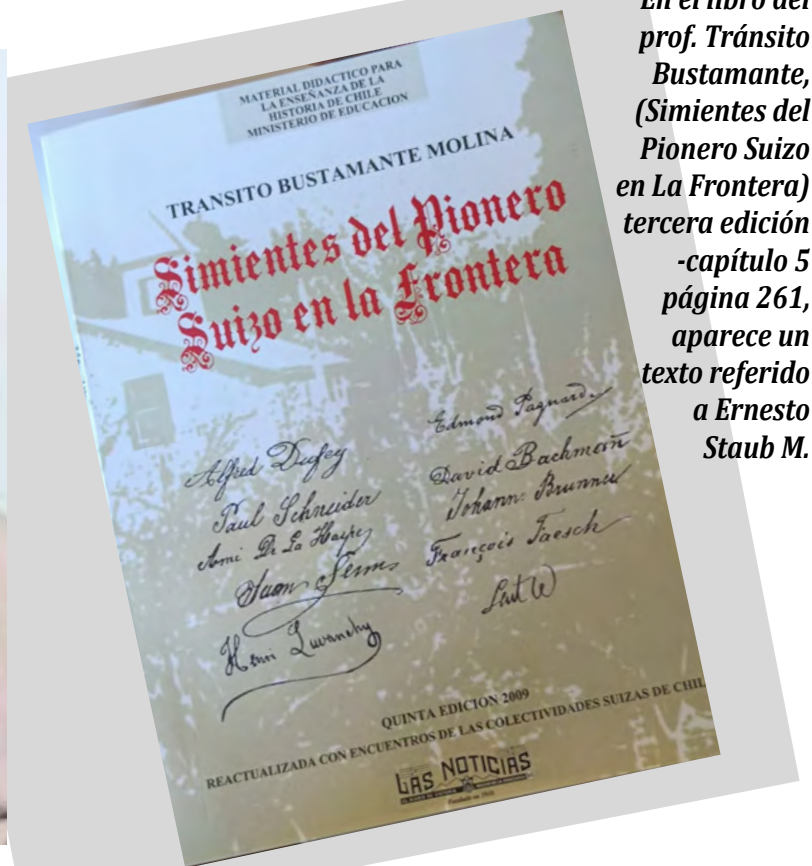
años, refleja con precisión la esencia de un hombre que supo vincular su empresa con la vida cotidiana de la ciudad, convirtiéndose en un referente regional. Su sonrisa amplia y calma, su disposición siempre atenta y su compromiso con la comu-

nidad lo hicieron merecedor del respeto y cariño de quienes lo conocieron.

Hoy, Victoria despide a un ciudadano ejemplar, cuya huella permanecerá en la memoria colectiva. Más allá de los logros empresariales, Ernesto Staub deja un lega-

do humano invaluable: el recuerdo de una persona íntegra, trabajadora y profundamente cercana a su gente. Su partida enluta, pero también invita a valorar la fuerza de su ejemplo y la permanencia de su obra en el corazón de la comuna.

En el libro del prof. Tránsito Bustamante, (*Simientes del Pionero Suizo en La Frontera*) tercera edición -capítulo 5 página 261, aparece un texto referido a Ernesto Staub M.



## Tradicional Fiesta musical en Ercilla

Con una gran fiesta musical se realizó una nueva versión del Festival de la Canción de la Cereza, evento que tuvo lugar este jueves y se extendió hasta pasadas las 3 de la madrugada. La jornada estuvo marcada por la música y una entusiasta participación del público, que llegó en gran número a disfrutar de este tradicional encuentro artístico.

Con años de trayectoria, este evento artístico organizado por la Municipalidad busca reunir a artistas emergentes y consagrados, fomentando la música y la identidad local. La competencia musical reunió este año a ocho participantes provenientes de distintas ciudades del sur de nuestro país, quienes demostraron un alto nivel artístico sobre el escenario.

En esta versión, el jurado estuvo integrado por José Muñoz, Alejandro Reyes y Andrés Ponce, quienes tras

una difícil deliberación entregaron su veredicto a mitad de la jornada. Con una destacada interpretación y una potente voz, la ganadora del festival fue la representante de Concepción, Marta Betancur, quien cautivó al público y al jurado con el tema “Sueño Imposible”. El segundo lugar fue para Elizabeth Moya, de la ciudad de Curicó, mientras que el tercer lugar lo obtuvo Pablo Grandón, también representante de Concepción.

La plaza central de la comuna fue el escenario de una verdadera fiesta popular, que comenzó con la obertura del Ballet Folklórico de Ercilla (BAFOER). Posteriormente, el público disfrutó de la música tropical de La Gran Magia Tropical, el desplante artístico y romántico de Kemel, y los bailables ritmos de la Orquesta Festival La Clave. El cierre de la jornada estuvo a cargo de la reconocida agrupación ranchera Los



Pincheira del Sur, quienes hicieron cantar y bailar a los asistentes hasta altas horas de la madrugada.

El alcalde Luis Orellana Rocha, junto a los integrantes del Concejo Municipal, agradeció a los artistas in-

vitados mediante un reconocimiento especial, destacando la importancia de este gran evento tradicional para la comuna. Asimismo, resaltó que el Festival de la Cereza no solo promueve el talento artístico y cultural,

sino que también genera apoyo a los emprendedores locales, quienes en forma paralela tuvieron la oportunidad de exhibir y comercializar sus productos, fortaleciendo así la economía local.





# Sin PAES: Campus Nacimiento CMPC Duoc UC mantiene matrículas abiertas para admisión 2026

**Luego de celebrar el egreso de su primera generación de titulados, varios de los cuales encontraron trabajo en plantas de CMPC, la sede continúa en una nueva etapa de admisión.**

**La casa de estudios está acreditada por siete años, cuenta con seis carreras y no exige puntaje ni haber rendido la Prueba de Admisión a la Educación Superior.**

Con el inicio del proceso académico cada vez más cercano, el Campus Nacimiento CMPC Duoc UC continúa con su proceso de matrículas abiertas para la Admisión 2026. Durante el mes de febrero, el equipo de admisión atenderá en los siguientes horarios:

- Del 02 al 13 de febrero: lunes a viernes, de 8:30 a 18:15 horas.
- Del 16 al 27 de febrero: lunes a viernes, de 8:30 a 20:30 horas.

El punto de matrículas se encuentra ubicado en el primer piso del campus, en avenida Julio Hemmelmann 200, comuna de Nacimiento. Para completar el proceso los estudiantes deben contar con la siguiente documentación:

- Cédula de identidad vigente del alumno.
- Certificado de notas de 1° a 4° medio. Si aún no disponen de sus notas, pueden presentar un certificado timbrado y firmado por su establecimiento con notas parciales de 4° medio.
- Licencia de 4° medio. En caso de no poseerla, se puede descargar desde la página del Ministerio de Educación (Mineduc) o solicitar un documento en su colegio que acredite su egreso de 4° medio.
- Cédula de identidad vigente del sostenedor.

Actualmente, el Campus Nacimiento CMPC Duoc UC cuenta con cupos disponibles en distintas carreras, algunas de ellas son Técnico en Administración (diurno y vespertino), Técnico en Gestión Logística (vespertino), Técnico en Mantenimiento Industrial

(vespertino) y Analista Programador (diurno), entre otras alternativas formativas orientadas a la empleabilidad y al desarrollo técnico-profesional.

En cuanto a beneficios estudiantiles, quienes hayan sido beneficiarios de la Gratuidad podrán utilizarla sin inconvenientes en esta institución, al igual que aquellos estudiantes que cuenten con becas u otros beneficios estatales, siempre que estos sean aplicables a institutos profesionales.

Además, el campus dispone de buses de acercamiento gratuitos, gestionados con apoyo de CMPC, para estudiantes provenientes de las comunas de Collipulli, Angol, Renaico, Negrete, Mulchén, Los Ángeles y Laja, facilitando el traslado diario hacia el recinto educacional.

Cristian Cuitiño, subgerente de Relacionamento Industrias de CMPC, destacó el impacto del proyecto en la formación y proyección laboral de jóvenes del territorio: “el campus CMPC Duoc UC Nacimiento se ha transformado en un centro de educación relevante en la zona. Crea valor en educación y desarrollo de capacidades, que es el centro del trabajo que desarrollamos desde Nacimiento para las provincias de Bío Bío y Malleco. Egresó la primera generación el año 2025 y esperamos con entusiasmo un nuevo año de matrículas que sabemos traerá nuevas oportunidades para los estudiantes”.

## Sobre la sede

El edificio se sitúa en un



terreno que abarca 17.900 m2 y se encuentra cercano a la planta Santa Fe de CMPC, en la comuna de Nacimiento. La estructura tiene más de 3.500 m2, se destaca por su diseño y construcción con madera característica de la zona y un diseño que respeta su entorno.

El Campus Nacimiento CMPC Duoc UC, cuenta con salas de última generación, laboratorios tecnológicos, biblioteca, casino, paneles móviles, multicancha, anfiteatro, entre otros equipamientos.





# Victoria Retro transformó la Plaza Balmaceda en un espacio de encuentro y memoria

*La comuna de Victoria vivió una jornada inolvidable con la realización de Victoria Retro, un evento que no sólo convocó a cientos de personas, sino que también logró algo más profundo: conectar generaciones a través de la memoria, la música y los objetos que marcaron décadas enteras.*

Andrea Jaque

Desde las 11:30 hasta las 23:30 horas del jueves 05 de febrero, la Plaza Balmaceda se transformó en un verdadero túnel del tiempo. Vinilos, cassettes, VHS, radios antiguas, máquinas arcade y hasta el icónico auto de los Cazafantasmas fueron parte de la exposición que reunió a expositores provenientes de distintas comunas de La Araucanía e incluso del Bío-bío. El público respondió con entusiasmo, destacando la necesidad de repetir este tipo de instancias que rescatan el patrimonio cultural y la nostalgia compartida.

La organización, a cargo de la agrupación Indomables junto a Voz Populi Diario y Televisión, entregó una actividad única a la comunidad, sorprendiendo con una masiva participación de la ciudadanía.

## El Museo del Tiempo: memoria viva de Victoria

Uno de los momentos más significativos de la jornada ocurrió cerca de las 19:30 horas, cuando el escenario principal se abrió al espacio cultural y patrimonial. Allí, Nivaldo Cretton, invitado especialmente por la organización, presentó a través del Museo del Tiempo, un relato que recorrió la historia de la Plaza Balmaceda, sus rincones emblemáticos y hechos que captaron la atención de los asistentes. Su intervención generó un momento especial en el público, quienes escucharon atentos cómo cada rincón guarda un fragmento de la memoria.

## La música como puente generacional

El cierre de la jornada estuvo marcado por la música, que coronó el ambiente retro: Alejandro Videla ofreció un sólido tributo al pop y rock de los años 80, con un homenaje especial a Freddie Mercury y Queen. Liset Franco por su parte presentó un repertorio ochentero cargado de energía y finalmente, Jim Band encendió la plaza con un tributo al rock



latino, evocando a Los Prisioneros, Soda Stereo, Enanitos Verdes y Miguel Mateos.

Victoria Retro no fue sólo un evento: fue una experiencia que demostró cómo la nostalgia puede convertirse

en un motor de encuentro comunitario. Esta actividad cargada de recuerdos, risas y emociones dejó claro que la memoria cultural y la música son capaces de unir generaciones y fortalecer identidad.



## DEFUNCIÓN

Tenemos el sentimiento de comunicar el sensible fallecimiento de nuestro querido socio-cooperador, don



(Q.E.P.D.)

**ERNESTO  
STAUB MUÑOZ**

Quien en vida nos bendijo siempre. Saludamos a su familia y esperamos que el Señor Jesús de paz y consuelo a sus vidas, con afecto

**AGRUPACION LA LUZ VICTORIA**

Victoria, febrero de 2026.



## DEFUNCIÓN

Lamentamos comunicar el fallecimiento de nuestro estimado y apreciado cliente, Sr.

*Ernesto Robinson  
Staub Muñoz*

(Q.E.P.D.)

Falleció la madrugada de ayer en su casa habitación en Victoria. Nos permitimos invitar a sus relaciones y amigos a la misa que se oficiará en su memoria hoy sábado 7 de febrero a las 11:00 horas en la Parroquia de Nuestra Señora de La Merced y posteriormente a sus funerales los que se desarrollarán a continuación.

Gesto que compromete la gratitud de

**GERENCIA Y TRABAJADORES  
Faenadora de Carnes Victoria S.A.**

Victoria, febrero de 2026.







# Alberto Larraguibel hijo: custodio silencioso de un récord que sigue perteneciendo a Chile

**El hijo del capitán Alberto Larraguibel Morales volvió a Angol para participar en la conmemoración del récord mundial de salto ecuestre y recordó la dimensión humana y el legado histórico de una hazaña que sigue vigente.**

Neimar Claret Andrade

Cada febrero, Angol vuelve a pronunciar un apellido que no necesita presentación. Han pasado 77 años desde que el capitán Alberto René Larraguibel Morales superó los 2,47 metros de altura y dejó inscrito su nombre —y el del caballo Huaso— en la historia mundial de la equitación. Pero detrás de la hazaña, hoy permanece una voz serena, sin épica forzada: la de su hijo, Alberto Larraguibel.

No es la primera vez que regresa a la ciudad. Tampoco lo vive como una ceremonia extraordinaria. Para él, Angol es infancia, amigos y recuerdos. “Yo tengo lindos recuerdos porque fue el periodo de infancia, de 9 a 10 años, tengo grandes amigos acá y los sigo manteniendo. Así que tengo lindos recuerdos de Angol, lindos recuerdos de mis amigos, del Regimiento. Ese fue un periodo muy bonito para nosotros”, relató, con la naturalidad de quien vuelve a un lugar propio.

Aunque hoy vive lejos, en Nueva York (EEUU), participa activamente en estas conmemoraciones. Lo hace junto a su hermana, sobrinos y cercanos, no desde la nostalgia, sino desde la convicción. “Una de las razones por las cuales yo y mi hermana participamos juntos, sobrinos también, es porque tratamos de avalar este tipo de homenaje de



De izquierda a derecha: Alberto Larraguibel hijo; teniente coronel (r) Ricardo Sepúlveda Gutiérrez y Gonzalo Gostling.

nuestro padre”, explicó. Para la familia, el reconocimiento no es un acto personal, sino un gesto que debe sostenerse en el tiempo.

Hablar del récord dentro del hogar nunca fue una exaltación permanente. De hecho, Larraguibel hijo lo dice sin rodeos: “Uno nació con eso. No era algo para nosotros, el papá era... mi papá”. La dimensión histórica vino después, con los años, cuando comprendió el alcance que la hazaña tenía para Angol, para el país y para las nuevas generaciones.

Esa comprensión está marcada por una enseñanza que se repite en su relato. “Mi padre era un tipo muy sencillo, muy humano. Siempre nos decía: nunca miren a otra persona, nunca se sientan menos que cualquier otra persona, son todas personas normales”. Esa sencillez no fue un discurso, fue una forma de vivir. Incluso frente al récord mundial, su padre era categórico: “Este récord mundial no es mío. Este récord mundial es de Chile, es del Ejército, es de su caballería. Yo fui el ele-

mento que hizo este salto, pero yo no soy dueño de esto”.

Después del histórico salto, la vida continuó sin gestos grandilocuentes. El capitán siguió su carrera militar, fue destinado a Europa, compitió en Francia, asumió mandos y responsabilidades, pero sin construirse un pedestal. “Era un militar común y corriente, como cualquiera”, repite su hijo. Y fuera del uniforme, un hombre que encontraba felicidad en lo simple: estar arriba de un caballo, caminar, subir un cerro, compartir.

Esa mirada es la que hoy intenta transmitir cuando vuelve a Angol. No como heredero de una gloria, sino como testigo de un legado que, a su juicio, sigue vigente. “Esto deja un legado a los nuevos jóvenes, nueva generación sobre todo”, dice, convencido de que el ejemplo no está sólo en la altura del salto, sino en la disciplina, el esfuerzo y la humildad que lo hicieron posible.

Mientras el récord mundial permanece intacto, Alberto Larraguibel hijo asume un rol silencioso pero firme: recordar que la hazaña no pertenece

a una familia, sino a una ciudad, a una historia y a un país que aún puede mirarse en ese salto para entender que lo extraordinario, a veces, nace de la sencillez.

## Sobre el Grupo Larraguibel de Angol

El Grupo Larraguibel de Angol es una agrupación de carácter ciudadano y fraternal, integrada por oficiales en retiro de la guarnición de Angol y de otras guarniciones cercanas, como Los Ángeles, Collipulli y Temuco, además de ciudadanos angolinos invitados por su trayectoria y compromiso con la comunidad.

Actualmente, la organización es presidida, de manera subrogante, por el teniente coronel (r) Ricardo Sepúlveda Gutiérrez, quien explicó que el grupo se formó con un objetivo simple y sin formalidades administrativas, privilegiando la amistad y el vínculo entre sus integrantes. La agrupación no cuenta con estatutos, reglamentos ni cuotas y se reúne en torno al compañerismo y la igualdad entre sus miembros.

Entre sus principales misiones, el Grupo Larra-

guibel se ha propuesto apoyar al centro ecuestre del Regimiento Húsares N° 3, colaborando en distintas actividades y requerimientos que surgen desde la unidad militar. Asimismo, participa en labores de apoyo para la mantención de monumentos nacionales que quedaron bajo la administración del regimiento tras el cierre de otras unidades en la provincia.

La incorporación de Alberto Larraguibel hijo al grupo se produjo hace más de dos años, luego de una visita a su ciudad natal, instancia en la que aceptó integrarse de manera activa a la agrupación. Desde entonces, ha participado en diversas actividades conmemorativas, incluyendo los actos realizados con motivo del 77° aniversario del récord mundial de salto ecuestre.

Desde la organización destacaron el crecimiento del grupo y la importancia de mantener vivas estas instancias de encuentro, memoria histórica y reconocimiento, valorando especialmente la presencia de la familia Larraguibel en las ceremonias desarrolladas en la ciudad.





# Angol: Conmemoraron 77 años del histórico salto de Alberto Larraguibel con la presencia de su hijo

**La ceremonia recordó el récord mundial de salto ecuestre alcanzado en 1949, considerado hasta hoy una hazaña única en la historia del deporte**

Neimar Claret Andrade

Con la presencia de autoridades, representantes de organizaciones locales y del hijo del jinete, la comuna de Angol conmemoró el 77° aniversario del histórico salto ecuestre que consagró al coronel Alberto René Larraguibel Morales como campeón mundial de salto en altura.

La actividad fue organizada por el Grupo Larraguibel de Angol, en conjunto con la Ilustre Municipalidad de Angol y el Regimiento de Caballería N°3 Húsares y recordó la hazaña lograda el 5 de febrero de 1949 en el Jardín de Saltos del Regimiento Coraceros de Viña del Mar, donde Larraguibel superó la marca de 2,47 metros montando a su caballo Huaso, nacido y criado en el sector Ñipaco de Angol, bajo la conducción técnica del coronel Rafael Monti Roa, también angolino.

Durante el acto, la Municipalidad de Angol, la PDI, Carabineros, el Ejército y la agrupación organizadora, coloraron ofrendas florales al pie de la réplica del salto ubicada en la plaza Alberto Larraguibel Morales, muy cerca de la entrada norte de la ciudad. En la actualidad, la ciudad cuenta con una réplica del salto récord mundial emplazada en su principal recinto deportivo, el que lleva el nombre del destacado jinete, quien además fue reconocido como Hijo Ilustre de Angol.

En la ceremonia participó Alberto Larraguibel, hijo del coronel Alberto Larraguibel Morales, quien viajó desde Estados Unidos para estar presente en la conmemoración, quien tras culminar la ceremonia señaló que “la verdad es que me siento muy orgulloso de haber podido participar en esta ceremonia. Hay un grupo del cual soy miembro y creo que esta ceremonia



es importante para Angol, mi querido Angol, nosotros vivimos en Angol. Es importante para la nueva juventud, para el país, para el Ejército”.

“Creo —agregó— que es una ceremonia que debe mantenerse como ejemplo para las nuevas generaciones. El querer poder hacer algo y lograr un salto de este tipo, un récord mundial de este tipo, necesita una persona que se enfoque y que todos lo pueden hacer, es decir, todos podemos llegar a donde queremos. Todo depende de nuestro esfuerzo, dedicación en todo orden de cosas”.

Respecto al significado personal del legado de su padre, expresó que “la verdad es que yo nací con

eso, entonces mi padre es mi padre. Después con el tiempo uno va aquilatando la importancia que tiene para el pueblo, para los jóvenes, para el país, pero inicialmente el papá es común y corriente, además que era un tipo muy sencillo”.

Por su parte, el jefe de gabinete de la Municipalidad de Angol, Leonardo Méndez, quien otorgó un reconocimiento a Alberto Larraguibel hijo, afirmó que “como municipalidad estamos muy contentos de tener a don Alberto Larraguibel, hijo, acá. Realmente es un orgullo, potencia mucho más esta ceremonia, estos 77 años”.

Asimismo dijo que retomarán el proyecto de hacer una réplica de jine-

te y caballo en la plaza en donde ya está el obstáculo que debieron superar y la construcción de un museo. “Tenemos que acrecentar más el turismo. Esta plaza es una hermosa plaza que tenemos, muy bien cuidada, los vecinos la quieren mucho; no es tan sólo una imagen, hay mucho que contar sobre este récord”.

En tanto, el presidente del Círculo Larraguibel, Jaime Mosquera Jarpa, explicó que la organización surge como una iniciativa ciudadana orientada a mantener viva la tradición y el legado del jinete angolino. “Este grupo nace de generación espontánea, un grupo de ciudadanos angolinos responsables de continuar con la tradición, de seguir con las genera-

ciones que vienen”.

Cabe recordar que Alberto René Larraguibel Morales nació en Angol el 20 de mayo de 1919. Realizó sus estudios en el Liceo de Chillán y en la Escuela Militar, graduándose como alférez en 1940. Fue destinado al Regimiento de Caballería Húsares N°3 General José Miguel Carrera con asiento en Angol y posteriormente al Regimiento Cazadores. En 1947 obtuvo el primer lugar en el curso extraordinario de equitación en la Escuela de Caballería de Quillota, en donde se tituló como maestro de equitación y en 1948 alcanzó el título continental de salto alto con una marca de 2,37 metros, antes de consagrarse campeón mundial en 1949.





# Araña de rincón: medidas de prevención y recomendaciones ante una mordedura

**Con el aumento de las temperaturas, es más frecuente la presencia de arañas de rincón al interior de los hogares e inclusive en lugares de trabajo cerca o en zonas rurales.**

**Por ello, resulta clave adoptar medidas preventivas y saber cómo actuar de manera oportuna ante una eventual mordedura. Mutual de Seguridad entrega una serie de recomendaciones para reducir los riesgos asociados**

Durante los meses de calor, las arañas de rincón tienden a buscar refugio en espacios oscuros, secos y poco ventilados dentro de las viviendas. Mantener el orden, la limpieza y la ventilación de los espacios es clave para prevenir su presencia y disminuir el riesgo de mordeduras.

El arácnido suele esconderse en lugares poco intervenidos del hogar, que permanecen sin movimiento por largos períodos. Es más común encontrarla al interior o detrás de clósets, entre libros, papeles o libreros, dentro de cajas que llevan tiempo almace-

nadas, detrás del estante del baño, bajo muebles con espacios de difícil acceso, así como en rincones, grietas o detrás de cuadros. Por ello, la revisión periódica, limpieza y el orden de estos espacios resulta clave para reducir el riesgo de contacto.

“La información es una herramienta de prevención. Conocer las medidas adecuadas y aplicarlas de manera constante permite reducir los riesgos asociados a la presencia de la araña de rincón y a evitar situaciones de exposición innecesarias”, señala Rafael Borgoño, Director Médico

del Hospital Clínico de Mutual de Seguridad.

## Medidas para prevenir su aparición

Para disminuir la probabilidad de encontrar arañas de rincón en el hogar, se recomienda:

- Separar las camas 10 cm de las paredes para evitar que las arañas bajen por ellas.

- No colgar ropa ni toallas en muros.

- Mantener normas de aseo, especialmente detrás y debajo de muebles, rincones, parte posterior de cuadros, detrás del lavaplatos y artefactos del baño.

- Revisar y sacudir la ropa y los zapatos antes de usarlos.

- Revisar la cama y los rincones del dormitorio antes de acostarse.

- Al ingresar a un recinto oscuro, sucio o que haya permanecido cerrado por largo tiempo, hacerlo con precaución, iluminando el lugar y provocando ruido para dar tiempo a que la araña se aleje.

- Evitar que los niños jue-



guen a las escondidas en clósets o cajas que no hayan sido revisadas previamente.

- Utilizar guantes y calzado adecuado al mover objetos apilados o acumulados por mucho tiempo, como cajas, ropa o materiales de construcción.

## ¿Qué hacer en caso de una mordedura de araña de rincón?

- 1- Aplicar hielo en la zona afectada

- 2- Acudir inmediatamente al centro de salud más cercano

- 3- Si es posible, llevar la araña para facilitar su identificación y realizar el tratamiento adecuado.

La prevención y la atención oportuna son claves para evitar complicaciones. Adoptar estas medidas puede marcar una diferencia importante en la seguridad y el bienestar durante la temporada estival.

## ARRIENDO

### BUENA CASA EN VICTORIA

- Amplia.
- 4 dormitorios.
- 1 1/2 Baño.
- Buen sitio.



CONTACTAR FONO:

**+56 9 9710 8601**

Chorillos 628-

## VENDO

**Gino Sustamante**  
PROPIEDADES



**Casa sector Bajo Traiguén**

**12,5 metros de frente x 25 metros de fondo**

**Dirección Miraflores #85**

**Optimo estado**



Contato:

**+56 9 97108601**

Vende única y exclusivamente



# Lumaco: Brigadistas reforzaron trabajo preventivo con elaboración de 12 kilómetros de cortafuegos

**Un centenar de brigadistas de Conaf, de México y de empresas privadas, ejecutaron labores preventivas en la ruta Lumaco-Capitán Pastene para mitigar el riesgo de incendios forestales**

**Neimar Claret Andrade**

Con el objetivo de elaborar líneas cortafuegos en la ruta fiscal que conecta a las ciudades de Lumaco y Capitán Pastene, brigadistas de la Corporación Nacional Forestal (Conaf), de México y personal de empresas privadas, se reunieron en la comuna mallequina, acción que busca prevenir el avance del fuego ante un posible incendio.

Asimismo las faenas permitieron eliminar material combustible presente en la berma y alrededores de la vía, con el objetivo de reducir el riesgo de propagación de incendios forestales y reforzar la seguridad de la comuna y de las comunidades aledañas.

Al respecto, la directora regional de Conaf Araucanía, María Teresa Huentequero, indicó que “estamos realizando las acciones de prevención para poder proteger a la comuna, también aquí a

las comunidades mapuche, para que todo este desecho que estamos aquí eliminando no pueda ser una amenaza tanto para la vida de las personas como también para las viviendas”.

Asimismo agregó que “estamos trabajando con las brigadas mexicanas, también nuestras brigadas de CONAF y asimismo también brigadas que vienen a apoyar de la empresa privada.

“El llamado —recalcó— para las vecinas y vecinos de la comuna de Lumaco, pero para toda la región, es seguir manteniendo conductas preventivas, teniendo esta corresponsabilidad en poder desarrollar las acciones de prevención”.

En tanto, el alcalde de la comuna de Lumaco, Richard Leonelli, calificó como positivo el trabajo desarrollado he hizo un llamado a la cautela a quienes transitan por la



ruta Lumaco-Capitán Pastene, para que circulen con la máxima precaución.

El jefe comunal explicó que los trabajos corresponden a “un raspaje, más bien, de toda la rama del pasto seco que se transforma en combustible para probables incendios”, al tiempo que agradeció la disposición de Conaf

y de las brigadas participantes en el despeje de la vía.

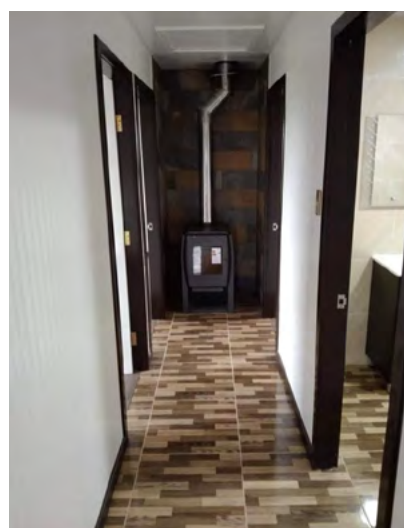
Por su parte, el comandante de incidente de las obras, Óscar Hernández, detalló que los trabajos consideran la limpieza de la berma en ambos sentidos de la ruta, mediante una labor coordinada entre todas las instituciones participantes.

Las faenas de creación de cortafuegos, desplegadas por más de un centenar de personas, se extenderán por tres jornadas y permitirán habilitar una línea de más de doce kilómetros, contribuyendo a la seguridad y prevención de incendios forestales en la comuna de Lumaco.



**Casa + de 100 m²**

**Nueva, 0 km**



## VENDO VICTORIA

**Parcela 1/2 Hectárea con hermosa casa a 9,5 kms. al poniente de Victoria. (Ruta a Traiguén).**

**\$105.000.000.-**

**Vende única y exclusivamente su propietario.**

- Living comedor en un ambiente
- 3 dormitorios
- Cocina amplia
- Sala de baño
- Despensas
- Garaje para 4 vehículos



**Contactar fono +56 9 9710 86 01**





# Carmen Gloria Aravena: “Cuando el daño ya está hecho, muchas veces el sistema llega tarde”

La senadora Carmen Gloria Aravena manifestó hoy su profunda inquietud frente a la delicada realidad de la explotación sexual infantil y adolescente en Chile, luego de conocerse que desde 2022 se han registrado 66 casos con indicadores de explotación sexual infantil en la Región de La Araucanía, sin que se hayan traducido en sanciones efectivas hasta la fecha. Estos registros, según la parlamentaria, son solo “la punta visible de un problema mucho más amplio y complejo”.

“No es posible que sigamos hablando de cifras sin entender que cada número representa a una niña o a un niño que ha sufrido vulneraciones profundas de derechos humanos”, enfatizó Aravena. Para la senadora, este fenómeno no se reduce a una ocurrencia aislada, sino que revela una

tendencia estructural que exige respuestas urgentes, coordinadas y con recursos especializados.

En ese sentido, la parlamentaria recaló que, aunque se han aprobado leyes y políticas en materia de infancia, los procesos de implementación y despliegue de recursos aún presentan deficiencias graves, tanto en prevención como en la atención inmediata de los casos, especialmente cuando estos ocurren en contextos familiares complejos o en hogares de acogida. “Hay legislación, pero la puesta en marcha efectiva de los programas aún es insuficiente”, sostuvo Aravena.

Los datos disponibles a nivel nacional refuerzan su preocupación: entre \*2022 y 2024, las tasas de víctimas de explotación sexual de niños, niñas y adolescentes crecieron hasta 89%\*, según el Observatorio de

Derechos de la Defensoría de la Niñez, con un total de \*858 víctimas en 2024 registradas en delitos relacionados con obtención y facilitación de explotación sexual\*. En estas cifras, el 90% de las víctimas corresponde a niñas y adolescentes mujeres, y un 82% tiene entre 14 y 17 años, evidenciando un impacto severo en la adolescencia.

“Cuando el daño ya está hecho, muchas veces el sistema llega tarde. Esa realidad deja en evidencia que nuestros instrumentos de prevención, protección y justicia no están alcanzando a quienes más lo necesitan”, afirmó Aravena.

La senadora también señaló que la brecha entre denuncias y condenas efectivas es preocupante; muchos casos no llegan a las instancias judiciales por obstáculos estructurales, y otros quedan en procesos



largos sin resolución definitiva, lo que genera frustración en las víctimas y sus familias.

Aravena destacó que las cifras actuales deben servir como alarma para fortalecer capacidades institucionales, enfatizando la necesidad de capacitación especializada de equipos técnicos, mayor coordinación entre las redes de protección, y una estrategia más robusta de prevención y respuesta inmediata. “No basta con reconocer el

problema si no lo traducimos en acciones concretas que cambien la realidad de nuestros niños, niñas y adolescentes”, afirmó.

Finalmente, la senadora reafirmó su compromiso de trabajar en iniciativas que promuevan la protección efectiva de la infancia y adolescencia y de impulsar espacios de diálogo y trabajo colaborativo que permitan enfrentar de manera más eficaz esta grave vulneración de derechos.



## SUBSIDIO A LA tasa de interés

Ley 21748

Contáctanos todos los días



contacto@isanfrancisco.cl / +569 4476 8472 / www.isanfrancisco.cl

Imágenes referenciales, promociones no acumulables, toda la información comercial es entregada directamente por nuestros agentes de ventas, plazos, fechas, unidades \*o precio final.





# Ercilla: Show de Talentos Escuela de Verano 2026

El pasado jueves, 50 niños y niñas del Centro de Cuidados para Trabajos de Temporada, conocido como Escuela de Verano, demostraron todo su talento y habilidades en canto, baile y deporte en la Plaza de Armas de nuestra comuna.

Esta escuela, que durante un mes entrega cuidados, entretenimiento y alimentación, vela por el bienestar de niños y niñas de entre 6 y 12 años, con el objetivo de apoyar a padres, madres y apoderados que realizan trabajos de temporada durante el verano.

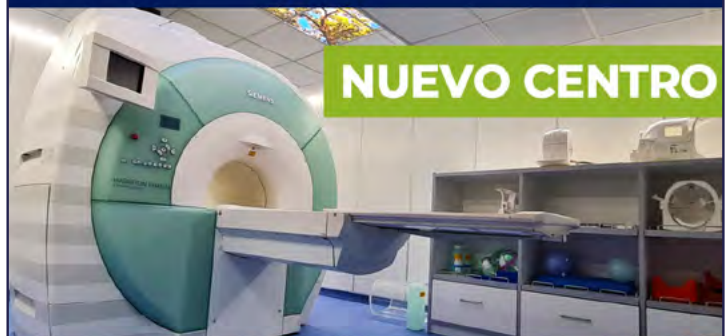
Tal como señaló la encargada del programa, Fernanda Andaur, esta actividad —realizada por primera vez dentro de la escuela— busca fortalecer en los niños y niñas la seguridad en sí mismos, la iniciativa y la confianza al desarrollar sus habilidades.



Tu examen de

## Resonancia Magnética

Ahora más cerca de ti, en Victoria



Agenda tu hora al

+56 9 7894 0808 / 45 274 8043

Encuétranos en Ramírez 170, junto a



(A pasos del Hospital)

www.cedisur.cl / Mail: contacto@cedisur.cl



## VENTA DE PARCELAS CON VISTA AL VOLCAN

Tranquilidad y abundante bosque nativo

**Ubicación:** Comuna de Pucón

**Sector:** Quilaco, Saltos de Marimán

**Acceso:** Por rutas 199-S-905 y S - 923 mantenidas por el MOP.

Accesible todo el año

**Distancia:** 15 km desde Pucón

**Luz eléctrica:** De red CGE

**Superficies:**

PARCELA 5 A - 25 = 16.057 mts2

Rol de avalúo = 148 - 253

"Incluye una cabaña en el terreno."

PARCELA 5 A - 26 = 6.944 mts2

Rol de avalúo = 148 - 254

+569 9345 7923

+569 8593 2205

autoterrafe@gmail.com

Celedon Propiedades Pucón





# Diputado Juan Carlos Beltrán destacó entrega de motocicletas policiales para Capitán Pastene

**La Tenencia de la localidad lumacuina fue beneficiada con dos nuevas motocicletas, destinadas a fortalecer el patrullaje y el trabajo preventivo de Carabineros en la comuna mallequina.**

En el marco de una ceremonia regional desarrollada en la ciudad de Temuco, se realizó la entrega de nuevos vehículos policiales a distintas comunas de La Araucanía, instancia en la que la Tenencia de Capitán Pastene, comuna de Lumaco, fue beneficiada con dos motocicletas que entraron en funcionamiento inmediato.

En la actividad participó el diputado por el Distrito 22, Juan Carlos Beltrán Silva, quien valoró la iniciativa orientada a reforzar la seguridad en el territorio.

Al respecto dijo estar “feliz de participar en esta importantísima ceremonia en que se entregan motos para distintas unidades de la región de La Araucanía. Quiero agradecer en primer lugar al general Marcelo Araya que dispuso destinar este tipo de apoyo a la seguridad para todo nuestro país y particularmente para La Araucanía que represento”.

Asimismo, el Parlamentario Mallequino destacó las gestiones realizadas a nivel local. “Saludo en forma muy especial a nuestro alcalde Richard Leonelli que en su minuto me pidió particularmente de forma expresa la posibilidad de motocicletas para Capitán Pastene y su comuna de Lumaco, así que realizamos gestiones, siempre con el apoyo y el visto bueno de una institución sólida y de prestigio como Carabineros de Chile y por eso cada vez que tocamos la puerta ellos están atentos a ayudar a la comunidad. Con esto vamos a poner un granito más de arena para la seguridad de muchos ha-

bitantes de la región y en forma muy especial de la comuna de Lumaco”.

Por su parte, el alcalde de Lumaco, Richard Leonelli Contreras, expresó que “a nuestro diputado Juan Carlos Beltrán, de verdad muy agradecido, porque esto nos ha permitido consolidar esta gestión y que en la práctica lleguen estas motocicletas a la ciudad”.

La entrega de estos vehículos permitirá reforzar la presencia policial, mejorar los tiempos de respuesta ante emergencias y fortalecer la labor preventiva y operativa de Carabineros de Chile en la Tenencia de Capitán Pastene, en beneficio directo de vecinas y vecinos del sector.

En la ceremonia participaron diversas autoridades regionales y policiales, entre ellas el delegado presidencial regional de La Araucanía, Eduardo Abdala Abarzúa; el seremi de Seguridad Pública de La Araucanía, Israel Campusano Lobos; el jefe de Zona Araucanía de Carabineros, general Miguel Herrera Jor-



quera; el prefecto de la Prefectura de Malleco, coronel Manuel Aravena Rojas; el Comisario de Traiguén, capitán Roberto Paredes y el jefe de la Tenencia de Capitán Pastene, subteniente

Estéfano Leal.

Por último Juan Carlos Beltrán valoró la entrega de motocicletas policiales para otras comunas de Traiguén, Collipulli y Lautaro, entre otras.

## Diputado Jorge Rathgeb llama a la ciudadanía a la prevención de incendios por anuncios de alzas de temperaturas para La Araucanía

**El legislador llamó al autocuidado por las máximas anunciadas para este fin de semana, que en algunas comunas se empujarán sobre los 30 grados, lo que puede ser un factor que incida en la ocurrencia de incendios lo que también provocó la activación del Botón Rojo de parte de Conaf por el riesgo de siniestros.**

A pesar que durante los últimos días, las lluvias se hicieron presentes en gran

parte de la región, se anuncia que este fin de semana nuevamente vuelvan a estar sobre los 30 grados, en especial en la parte norte de La Araucanía, debido a lo anterior es que Conaf, decidió activar el Botón Rojo debido a la alta posibilidad de incendios en algunos sectores.

El diputado y presidente regional de Renovación Nacional, Jorge Rathgeb Schifferli, hizo un llamado a la ciudadanía a la prevención ya que las condiciones meteorológicas, pueden incidir en la ocurrencia de siniestros.

La baja humedad, el viento, son factores que combinados pueden resultar complejos y propiciar la

propagación de siniestros, junto también con el riesgo de golpes de calor que pueden afectar a las personas que se expongan al sol.

Rathgeb llamó a no confiarse de lo que fueron las precipitaciones de los últimos días y tomar los resguardos respectivos, tanto por la posibilidad de focos de fuego, como también por la salud de los vecinos.

“No queremos que ocurran incendios y este fin de semana en la parte norte de La Araucanía, estaremos con altas temperaturas lo cual incide en que se puedan provocar incendios, por eso el llamado a la prevención, a denunciar a quienes generen focos y a no exponerse al sol por la



alta radiación”, señaló el legislador.

El congresista indicó que se vienen días que pueden ser complejos, acorde a la

información proporcionada por la Dirección Meteorológica de Chile, por lo cual enfatizó en obedecer el llamado de las autoridades.





## Cartas al Director

### En respuesta a Felipe Martínez

Estimado Director:

En relación al artículo de opinión titulado: "Educación: La ley de 60 minutos y SLEP deben ser detenidos" del señor Felipe Martínez Reyes, quien hasta noviembre de 2024 cobró una dieta bruta de dos millones ciento treinta y dos mil noventa y seis pesos (\$2.132.096) como Consejero Regional (CORE) de Malleco por el Partido Republicano, publicado en la página 12 del sábado 31 de enero de 2026, me permito precisar lo siguiente:

1. El ciudadano Martínez Reyes, señala sin ningún fundamento que algunos alcaldes de Malleco se opondrían a la instalación de los Servicio Locales de Educación Pública (SLEP) sin mencionar nombres, número de tales ni el lugar u ocasión o fecha de la declaración pública.

2. La ley 21.040 que crea el sistema de educación pública fue aprobada por el Congreso Nacional y promulgada el 16 de noviembre de 2017 por la Presidenta de la República,

Michelle Bachelet, hace ya más de 8 años y al actual o al futuro gobierno le corresponde ejecutar y cumplir la ley.

3. A la fecha de promulgación y publicación de la ley en el Diario Oficial (24 de noviembre de 2017) todavía no se constituía el Partido Republicano (10 de junio de 2019) por lo que los parlamentarios de la "derechita cobarde" que transo el proyecto refundacional neoliberal del Ejército de Chile, dieron su voto para aprobar la ley.

4. Por otra parte, es comprensible que los alcaldes quieran mantener el control de la educación municipal y el mejor ejemplo de ello, es el déficit de mil cuatrocientos millones de pesos (\$1.400.000.000) en el Departamento de Educación Municipal (DAEM) de Angol ocasionado por la sobrecontratación de personal durante las elecciones municipales de 2024 con el evidente y muy personal capricho del señor alcalde, para ser reelecto y seguir cobrando el mismo sueldo por otros 4 años o 48 meses.

5. El susodicho ciudadano que se jacta de ser administrador público tiene que informarse mejor; la ley 21.778 que estimula la actividad física y el deporte en los establecimientos educacionales, ya fue promulgada por S.E. el Presidente de la República, Gabriel Boric Font, el 10 de noviembre de 2025 y publicada en el Diario Oficial el 25 de noviembre de 2025.

Además, este proyecto de ley no fue una iniciativa presidencial, sino que una moción presentada por senadores de un amplio espectro político: Sebastián Keitel, de Evópoli, por la región del Bío Bío; Paulina Núñez, de Renovación Nacional, por la región de Antofagasta; Pedro Araya del Partido por la Democracia, por la región de Antofagasta; Alfonso De Urresti, del Partido Socialista de Chile, por la región de Los Ríos; e Iván Flores, del Partido Demócrata Cristiano, por la región de Los Ríos. Con este motivo le saluda muy atentamente.

Patricio Bertrand  
Abdala Sepúlveda

## La entrevista laboral ya cambió y las empresas que no lo entiendan quedarán atrás

La entrevista laboral dejó de ser hace rato una conversación presencial en una oficina. Hoy es, en gran parte, una experiencia digital. Lo que comenzó como una solución de emergencia en pandemia terminó instalándose como un nuevo estándar, especialmente en el mundo tecnológico, donde la velocidad para contratar talento especializado es clave.



Carlos Echevarría, Manager de Qibit

La virtualización de los procesos amplió el acceso al talento como nunca antes. Las empresas ya no están limitadas por la geografía y pueden conectar con perfiles altamente demandados en menos tiempo, algo decisivo en un mercado donde la escasez de profesionales TI sigue marcando la pauta. A esto se suma el uso de inteligencia artificial, que ayuda a ordenar postulaciones, identificar habilidades y hacer más consistentes las primeras etapas del proceso.

Sin embargo, es un error pensar que la tecnología puede reemplazar el juicio humano. La motivación, la capacidad de adaptación y la conexión con la cultura de una organización no se

leen completamente en un algoritmo. La IA debe ser un apoyo, no quien tome la decisión final.

Para los candidatos, el cambio también es profundo: hoy importa tanto el conocimiento técnico como la capacidad de comunicarse bien a través de una pantalla, manejar entornos digitales y adaptarse a procesos más rápidos. El futuro del reclutamiento no será solo digital, sino híbrido, combinando eficiencia tecnológica con criterio humano. Las empresas que entiendan ese equilibrio serán las que realmente logren atraer y retener al mejor talento.

# Actitud positiva hacia el autismo

Lilia Siervo Briones  
Directora del Diplomado  
Inclusión Educativa y Social de  
Personas con la Condición del  
Espectro Autista  
Universidad Andrés Bello

Hoy hablamos cada vez más sobre autismo y sobre el desafío que implica promover la inclusión en el contexto escolar, especialmente cuando los entornos no siempre son favorables. Sin embargo, hay que detenerse en un elemento fundamental para que la inclusión deje de ser un discurso y se convierta en una realidad concreta, y es nuestra actitud positiva hacia el autismo.

Durante años he tenido la oportunidad de acompañar a distintos profesionales en su formación en esta materia, y existe un aspecto que se repite de manera transversal: la esperanza y la con-

vicción de que la inclusión es posible, aun cuando el contexto no siempre lo facilite. Desde ahí surge una pregunta clave: ¿qué elementos pueden asegurar el éxito de la inclusión educativa? Sin duda, el punto de partida es la actitud frente al autismo, para luego avanzar hacia una visión compartida, la colaboración profesional y la implementación de estrategias y apoyos adecuados.

Una actitud positiva en los equipos educativos se traduce en acciones concretas, como el uso de métodos de evaluación flexibles, entornos de aprendizaje estructurados, apoyos visuales y herramientas específicas. Pero también implica confiar en las propias competencias para contribuir al bienestar educativo de las y los estudiantes con condición del espectro autista.



Quisiera destacar, además, la experiencia vivida junto a estudiantes de la pasantía internacional en Burgos "Herramientas teóricas y prácticas para la inclusión del alumnado autista en etapa escolar", impulsada por

la Universidad Andrés Bello y la Cátedra Miradas por el Autismo de la Universidad de Burgos. Profesionales provenientes de distintos lugares de Chile regresan con un desafío claro, que es transformar sus contextos

educativos mediante proyectos de micro transformación. Estamos reemplazando el miedo por conocimiento y la tolerancia por una comprensión profunda, pasos indispensables para una inclusión auténtica.



# Día Mundial de las Legumbres: la importancia de su consumo para el cuidado de la salud y el medio ambiente



**Claudia Narbona**  
Académica de Nutrición y  
Dietética, U. Central

El Día Mundial de las Legumbres se celebra cada 10 de febrero, una fecha establecida por la Asamblea General de las Naciones Unidas para crear conciencia sobre los beneficios nutricionales y medioambientales de estos alimentos promoviendo así el cuidado de la salud y una agricultura más sostenible.

Las legumbres son semillas secas y comestibles de plantas de la familia de las leguminosas, que crecen dentro de una vaina y son una fuente fundamental de nutrientes como proteínas vegetales, fibra, vitaminas y minerales,

incluyendo opciones populares como soya, maní, haba, garbanzos, lentejas, porotos y arvejas. Se consumen enteras, partidas o en harina, y son clave en dietas saludables por su aporte de energía y bajo contenido graso, siendo ideales para la saciedad y la salud digestiva.

El consumo de legumbres, al menos dos veces a la semana, es promovido a través de las Guías Alimentarias Basadas en Alimentos (GABAs); sin embargo, a pesar de esta recomendación, la tendencia en nuestro país es a disminuir su presencia en las dietas. Así lo demuestran las cifras: el consumo per cápita de las principales leguminosas en Chile ha disminuido a una tasa media anual de -2,7% en la última década y en promedio los chilenos solo comen 800 gramos de lentejas y 200 gramos de garbanzos al año.

Tanto para mejorar la nutrición de la población como para cuidar de nuestro medio ambiente, es necesario revertir este escenario. Y es que las legumbres no solo aportan nutrientes sino además entre

sus múltiples beneficios se cuenta la baja huella de carbono que implica su cultivo, afectando el medio ambiente en menor medida que otras fuentes de proteínas como son los productos de origen animal.

Entre las medidas estructurales llevadas a cabo para aumentar el consumo de legumbres se encuentra su incorporación como ingrediente de algunos de los productos de los Programas Alimentarios, sin embargo, esta medida es insuficiente por sí sola para alcanzar la meta planteada en las GABAs. Para lograr el objetivo lo que se requiere es implementar estrategias focalizadas para favorecer su valoración social, y difundir innovadoras formas de preparación.

Es clave que las nuevas generaciones vayan incorporando dietas más sanas, y al mismo tiempo, que también incentiven la conciencia de los adultos, de esta forma no solo mejoraremos la salud de la población, sino además contribuiremos a cuidar la tierra en que vivimos.

## Cáncer: el desafío en acceso y equidad

En febrero, el Día Mundial del Cáncer nos invita a reflexionar sobre una enfermedad que sigue siendo una de las principales causas de muerte a nivel global. Sin embargo, este año el debate ya no debería centrarse únicamente en la magnitud del problema, sino en una paradoja cada vez más evidente: nunca la ciencia había avanzado tanto en oncología, ni había sido tan visible la brecha en el acceso a esos avances.

La investigación oncológica actual atraviesa un punto de inflexión. Terapias innovadoras, como la inmunoterapia y los tratamientos personalizados, están cambiando el pronóstico de miles de pacientes y redefiniendo la forma en que se entiende el cáncer. No obstante, estos progresos no llegan por igual a todas las personas. Factores como la ubicación geográfica, el nivel socioeconómico o la existencia de enfermedades preexistentes siguen condicionando quién puede acceder a diagnósticos oportunos y tratamientos de última generación.

En este contexto, la inequidad en salud se posiciona como uno de los mayores desafíos actuales. Los grupos más vulnerables -comunidades minoritarias y pacientes con mayor carga de enfermedad- enfrentan barreras estructurales que limitan sus



**Diego Rojas, Country Medical Director Merck Chile**

posibilidades de atención, profundizando desigualdades que no deberían existir en sistemas de salud modernos.

El lema del Día Mundial del Cáncer, "Unidos por lo Único", cobra así un sentido más profundo. La lucha contra el cáncer ya no puede abordarse desde esfuerzos aislados, sino que requiere una colaboración real y sostenida entre gobiernos, sistemas de salud, comunidad médica, organizaciones sociales y la industria farmacéutica, con un objetivo común: garantizar que la innovación científica se traduzca en beneficios concretos para todos los pacientes, sin excepciones.

Porque el verdadero avance no se mide solo en descubrimientos, sino en la capacidad de una sociedad para hacerlos accesibles. Hoy el desafío del cáncer es, más que nunca, un tema de equidad.

# REFLEXIONANDO EN LA PALABRA DE DIOS

Evangelio de Lucas capítulo 5, versículos 27 al 39: "Después de estas cosas salió, y vio a un publicano llamado Leví, sentado al banco de los tributos públicos, y le dijo: Sígueme. Y dejándolo todo, se levantó y le siguió. Y Leví le hizo gran banquete en su casa; y había mucha compañía de publicanos y de otros que estaban a la mesa con ellos. Y los escribas y los fariseos murmuraban contra los discípulos, diciendo: ¿Por qué coméis y bebéis con publicanos y pecadores? Respondiendo Jesús, les dijo: Los que están sanos no tienen necesidad de médico, sino los enfermos. No he venido a llamar a justos, sino a pecadores al arrepentimiento. Entonces ellos le dijeron: ¿Por qué los discípulos de Juan ayunan muchas veces y hacen oraciones, y asimismo los de los fariseos, pero los tuyos comen y beben? El les dijo: ¿Podéis acaso hacer que los que están de bodas ayunen, entre tanto que el esposo está con ellos? Mas



**Max Rivas San Martín**

vendrán días cuando el esposo les será quitado; entonces, en aquellos días ayunarán. Les dijo también una parábola: Nadie corta un pedazo de un vestido nuevo y lo pone en un vestido viejo; pues si lo hace, no solamente rompe el nuevo, sino que el remiendo sacado de él no armoniza con el viejo. Y nadie echa vino nuevo en odres viejos;

de otra manera, el vino nuevo romperá los odres y se derramará, y los odres se perderán. Mas el vino nuevo en odres nuevos se ha de echar; y lo uno y lo otro se conserva. Y ninguno que beba del añejo, quiere luego el nuevo; porque dice: El añejo es mejor."

Jesús continúa enseñando y realizando milagros en la provincia de Galilea, a orillas del lago de Genesaret; es ahí donde se produce este llamado a quien ha de ser el escritor del Evangelio de Mateo. Interesante estudiar quien era este "publicano" al momento del llamado. Los publicanos eran los cobradores de impuesto, a diferencia de nuestro sistema (impuestos internos), ellos eran personas que se adjudicaban ante el imperio Romano el cobro de estos y sin duda el imperio otorgaba la propuesta al que más dinero recaudaba. Hay varias particularidades importantes de conocer, en primer lugar y en este caso Leví (o Mateo) es Judío, es decir le cobra los impuestos a su

propio pueblo en beneficio de los que ellos consideraban sus invasores y enemigos. Esta situación hace que estos personajes fuesen odiados y marginados por sus propios connacionales, verdaderos parias, socialmente aislados; consecuentemente sus relaciones eran solo sus pares, los otros publicanos, y aquellas relaciones que ellos podían comprar, las prostitutas. Esta realidad será muy importante para entender las recriminaciones que luego le harán los religiosos. Por otro lado, el cobro de impuestos no era un sistema muy normado, más bien muy subjetivo, por ejemplo, una carreta con granos que entraba a la ciudad, un cobrador podía cobrar impuesto por lo transportado y otro por la carreta o por la ruedas, o por los animales, etc., y para ello contaban con soldados romanos que ejercían una presencia coercitiva pero además eran de cargo del cobrador, así que buscaban el máximo provecho de este "apoyo"; este es el esta-

tus de esta persona a quien Jesús está llamando a seguirlo. Dado el lugar de ubicación del banco de los tributos públicos, era en puertos y accesos a los poblados, eran también lugares de mucha concurrencia; así que con seguridad Leví había escuchado a Jesús y sin duda sabía de sus enseñanzas, pero también veía su entorno, los discípulos que le seguían, el compañerismo y sus relaciones verdaderas, cuan distinto a sus amigos y entorno; esto lo podemos observar por la respuesta al llamado, "y le dijo: Sígueme. Y dejándolo todo, se levantó y le siguió. Y Leví le hizo gran banquete en su casa".

En este llamado vemos que Dios no hace acepción de personas, mira nuestra potencialidad en Él; este cobrador de impuestos, un paria y desechado por los suyos, fue el discípulo Mateo, posteriormente el Apóstol Mateo y luego el escritor del Evangelio según San Mateo. (Continúa próxima semana)



# La cultura griega (II)

## Sábados Históricos

Una sección que pretenden ir más allá de lo que la historia oficial nos quiere hacer creer de ciertos combates, guerras y hasta personajes...

**Se han exagerado hasta la saciedad sus virtudes y cualidades, que las tenían, por cierto. Pero me parece poco honesto esconder sus defectos y abusos, como el tratamiento hacia las mujeres y los niños.**



**Jorge Abasolo**

Periodista, Diplomado en Marketing Político y Miembro de la Sociedad de Historia y Geografía de Chile.

jorgeeibar13@gmail.com

Si las invasiones no aportaban la cantidad de esclavos suficiente o se estaba en tiempos de paz, cada ciudad tenía normas propias para asegurarse el suministro constante. Y así, en muchos lugares de Grecia, el padre de familia podía vender a sus hijos sin que la madre pudiera oponerse. (machismo puro).

Otra modalidad consistía en abandonarlos sobre un montón de basura o en lugares públicos, para quien quisiera los recogiera ya como nuevo esclavo.

Al respecto no puedo dejar de recordar -y recomendar- al historiador Robin Lane Fox en su libro "The classical world" ("El mundo clásico"), cuando expresa: "la exposición de niñas era más frecuente que la de niños". Y lo mismo sucedía con los hijos bastardos. En aquel tiempo era habitual que los dueños de esclavos o sus hijos varones mantuvieran relaciones sexuales

con esclavas (¿esa era la ejemplar moral griega?). En ese supuesto, si la mujer decidía dar a luz, su hijo conservaba la condición de la madre.

En otros casos eran los propios ciudadanos quienes decidían venderse como esclavos. Sucedió cuando alguien caía en la pobreza más absoluta o cuando no podía afrontar sus deudas. A cambios de ser mantenidos, perdían sus derechos de hombres libres.

Los principales mercados para la compra-venta de estos desdichados se localizaban en Delos, Quíos y Chipre, entre otros. La venta llegaba mediante subasta y el precio dependía de la fortaleza y sabiduría del individuo, siendo los más cotizados las mujeres y los artesanos. Huelga decir que las normas variaban dependiendo de la ciudad en la que se habitara lo que

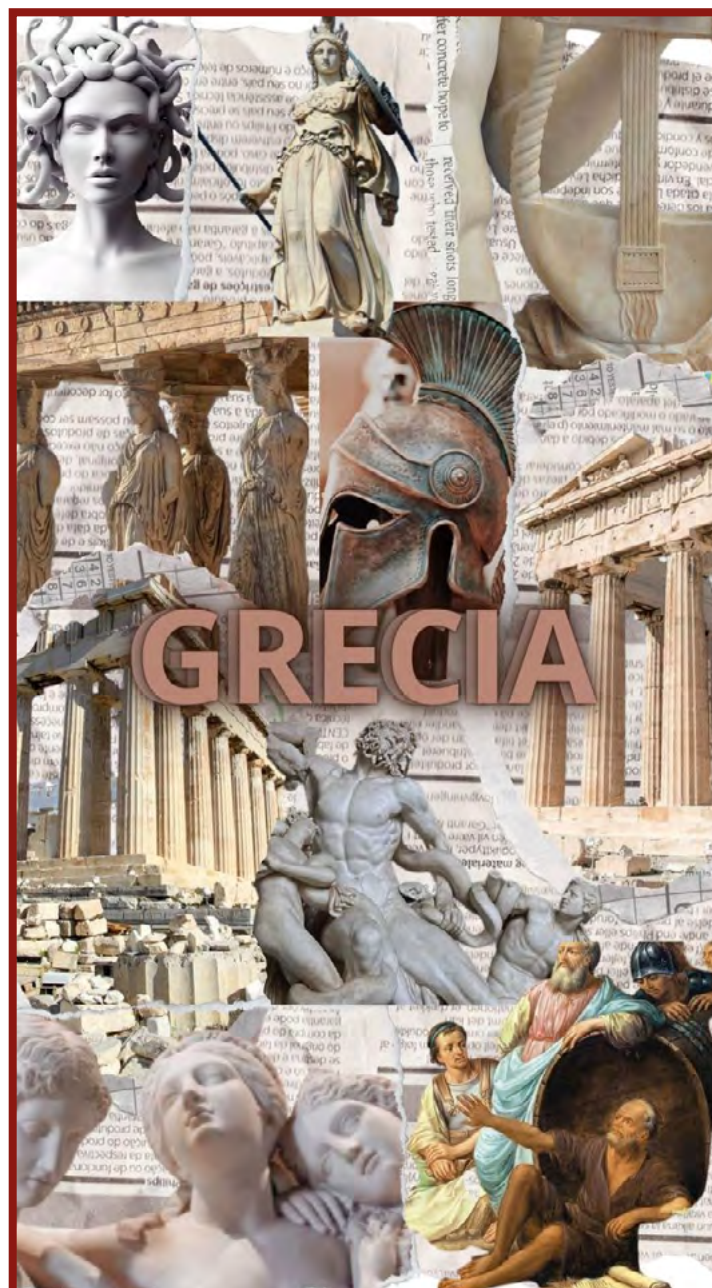
nunca cambiaron fueron las tareas que se les asignaban. Una vez que alguien se convertía en esclavo, sus antiguos derechos, si es que los tenían, desaparecían. Se les consideraba un bien mueble más, susceptible de ser vendido, arrendado o entregado en prenda. Los hijos que tuvieran pertenecían al dueño y el matrimonio entre esclavos solo tenía validez jurídica si lo aprobaba su señor.

Acogiéndose a santuario Platón cita en sus escritos que un ciudadano acaudalado contaba con no menos de 50 esclavos y que los de la clase media podían mantener a una docena.

En los hogares se encargaban de la cocina, la limpieza, la búsqueda de agua o tejer bala las órdenes del amo o ama. En síntesis, todas las tareas cotidianas. **"Cuando una**



**En la cultura griega los niños eran vejados y botados en medio de basurales o lugares públicos.**



**familia recibía al esclavo recién adquirido, lo hacía siguiendo un ritual: se le sentaba en el hogar, la dueña de casa le cubría la cabeza con nueces, higos y otras golosinas y le ponía un nombre",** relata la historiadora Pastora Barahona en su libro "Historia de Grecia" (2008)

También los santuarios contaban con sus esclavos propios, y las polis. Y tal vez fueran los pertenecientes a estas polis los más desfavorecidos, ya que en ese caso podían trabajar como verdugos, barrenderos, remeros o -lo que es peor- como trabajadores en las múltiples canteras o en las temidas y mortales minas de plata y oro. Estos yacimientos pertenecían al

Estado, pero eran arrendados a ciudadanos sin escrúpulos, que obligaban a los hombres y a los niños a internarse en las cavernas a golpe de látigo y con la única ayuda de una lámpara sujeta a la frente. Así lo describió un hombre llamado Agatárquides, hacia el año 170 A.C., relatando cómo aquellas personas trabajaban desnudas en medio de un calor sofocante, **"hasta que mueren a consecuencia de los malos tratos sufridos en esa forzada necesidad".**

Es esta la parte B de la Cultura Griega, que aún en los liceos se nos enseña como paradigma de lo que debe ser una Cultura "civilizada"...



# Accidente en Cuesta Esperanza

Mario Grandón

Un accidente que dejó daños en la ruta y en un móvil protagonista, pero también una persona lesionada de diversa consideración, se registró la tarde de ayer viernes, pasadas las 14,00 horas en la ruta 5, sector Cuesta Esperanza, 14 kms. al norte de Collipulli.

En el lugar por razones no precisadas, un camión que corría de sur a norte, que transportaba en un container avena, salió de su pista de circulación y desbarrancó a un costado de la vía, situación que convocó a los servicios de emergencia, Bomberos Unidad de Rescate Vehicular, SAMU y Carabineros.-

El conductor y único ocupante de la máquina resultó con lesiones, siendo atendido en el lugar por personal SAMU.-

Carabineros adoptó el procedimiento policial respectivo.- El tránsito por el lugar se hizo con precaución regulado por Carabineros.



## EXTRACTO

JUZGADO DE LETRAS DE CURACAUTÍN, en causa sobre declaración de interdicción por demencia y nombramiento de curador, Rol V-2-2026, caratula "JARA" cita a audiencia de parientes de NELLY MERCEDES GUTIERREZ ASCENCIO, para el día 11 de marzo de 2026, a las 10:00 horas, en el mismo Juzgado, Yungay 201 Curacautín.

**Yessica Analía Olate Figueroa**  
Secretario  
PJUD

07, 10 y 11/02/2026

## EXTRACTO

JUZGADO DE FAMILIA DE VICTORIA, Rol C-134-2025, Comparece **FABIÁN ALEXIS MEDINA DÍAZ**, C.I.Nº21.717.617-4, presentando demanda de aumento de alimentos, en contra de **JONATAN SEBASTIÁN MEDINA MARTÍNEZ**, C.I.Nº16.563.409-8. en su calidad de padre del alimentario; solicitando que previo los trámites de rigor, se condene al demandado, al pago de una pensión alimenticia a favor del alimentario, ascendente a **TRES UNIDADES TRIBUTARIAS**, en forma mensual.- Por desconocerse domicilio del demandado, el tribunal autorizó notificación de la demanda por medio de avisos, en extracto, por resolución de fecha 12 de Enero de 2026; **la audiencia preparatoria se fijó para el día 31 de Marzo de 2026, a las 10:00 horas**, en la sala de audiencia del Juzgado de Familia de Victoria.- Por lo que se notifica a **JONATAN SEBASTIÁN MEDINA MARTÍNEZ**, la demanda de aumento de alimentos, junto a la fecha de la audiencia preparatoria, bajo el apercibimiento del artículo 59 de la Ley Nº19.968, debiendo contestar la demanda con a lo menos cinco días de anticipación y además comparecer con patrocinio de abogado.- La audiencia se realizará con las partes que asistan, afectándole a la que no concurran las resoluciones que en ella se dicten, sin necesidad de ulterior notificación.-

**Ana Victoria Soto Oria**  
Secretario PJUD

07, 10 y 11/02/2026

## AVISO

En Causa Rol Nº V-51-2025 Juzgado Letras de Victoria concedió Posesión Efectiva herencia intestada de **LUIS VICENTE JORQUERA JORQUERA**, rentista, viudo, C.I. Nº5.228.266-7 en beneficio sus hijos **MARCO ANTONIO JORQUERA ITURRA** C.I. Nº 13.886.517-7 y **JOSÉ ALFREDO JORQUERA ITURRA**, C.I. Nº 16.145.248-3.- Victoria, 22 de enero de 2026.- La Secretaria (S)

**Ana Victoria Soto Oria**  
Secretario  
PJUD

05, 07 y 10 /02/2026



**VILLAGRAN HNOS.**  
Comercializadora:  
- VINOS  
- LICORES  
- CERVEZAS  
- BEBIDAS  
- SNACK

**Havana Club**  
El Ron de Cuba

Ventas x Mayor y al Detalle

Fono: 284 3425

**COMERCIAL VILLAGRÁN HNOS.**

**PRECIOS INSUPERABLES**

**AMPLIO SURTIDO EN**

- VINOS ✓
- BEBIDAS Y LICORES ✓
- PARA EL PICOTEO ✓
- VARIEDAD EN SNACKS ✓
- CIGARRILLOS ✓

VENTAS AL POR MAYOR Y AL DETALLE ✓

 Chorrillos Nº 1075 - Victoria

 **45 2843425**





**Ahora tenemos  
¡NUEVA SUCURSAL! en  
LOS ÁNGELES**

**La vega techada**



**Buses Bio Bio**  
Venta de pasajes.

**LUGAR**  
Conoce  
Villagrán 698, Los Ángeles, of 05

Compra tus pasajes en  
busesbiobio.cl

**Buses Bio Bio**



**LIBRERÍA BURGOS**

¡Tu librería favorita te espera!  
Libros, cuadernos, lápices con  
estilo y mil cosas más.  
Ven por lo que necesitas...

Av. Confederación Suiza 1254, Victoria | 452 841290 | libreriaburgos@gmail.com



**Se Ofrece para Construcción**

- ✓ Maestro Competente en Obras Menores.
- ✓ Construcción llave en mano.
- ✓ Ampliaciones de casa, Quinchos y terrazas.
- ✓ Mejoramiento, aislamientos térmicos.
- ✓ Revestimientos de interior y exterior- Pisos flotantes.
- ✓ Vinílicos-cerámica-Baño-Pozas sépticas.

**PRESUPUESTOS INMEDIATOS**

Tratar: Miguel Castillo  
☎ +56 9 63965345 +56 9 82116118



**EL RINCÓN DE JORGE ABASOLO**

**YouTube**

**SUSCRÍBETE**

**estadio**

**Esta semana...**

Recordamos el record mundial de salto alto a caballo, protagonizado por Alberto Larraguibel



**sencillo**

**TOLHUACA Market**

La mejor atención en:

**TOLHUACA Market**

**HAZ TU PEDIDO:**

**45 284 11 11**

**¡ATENCIÓN VECINOS!**

- REALIZA TU PEDIDO CON ANTICIPACIÓN.
- ENTREGA A DOMICILIO.

**abastible**

**ARICA ESQUINA VILLA ALEGRE, VICTORIA**





**HOJALATERIA  
CARRERA**



**Fabricación, venta  
e instalación**

**Ricardo Huenchuan**

9 86113164

**Fabiola Huenchuan**

9 58063078

**Vulcanización  
Móvil Victoria**



**9 92606224**

**Servicio a  
domicilio  
dentro  
y fuera de  
Victoria**

**11 de septiembre 310**

# LA JOYA

**TODO LO QUE NECESITAS EN  
UNIFORMES PARA LOS DISTINTOS  
COLEGIOS DE VICTORIA**



- |           |                 |
|-----------|-----------------|
| ✓ Buzos   | ✓ Calcetines    |
| ✓ Camisas | ✓ Calcetas      |
| ✓ Blusas  | ✓ Balerinas     |
| ✓ Poleras | ✓ Mochilas      |
| ✓ Faldas  | ✓ Ropa Interior |



**CALAMA 1175**

**(FRENTE A PLAZA BALMACEDA VICTORIA)**





## DIRECTORIO PROFESIONAL

## ESTUDIO JURÍDICO

### Alex Sepúlveda Torres

ABOGADO

- Redacción de escrituras
- Contratos
- Causas civiles y de familia
- Asesoría jurídica integral

+56 994512744

Calama N° 1000 Victoria

## ESTUDIO JURÍDICO

### Rodrigo Germani Gay Ricardo Germani Gay

ABOGADOS

- Abogados
- Posesión Efectiva
- Redacción de Escrituras
- Contratos
- Juicios Civiles
- Laborales

Atención de Lunes a Viernes de 9 a 13 horas y de 15 a 19 horas

Gral. Lagos 529 - Victoria 452 846148



### Victoria Parcelas

PARCELA 5000 MTS. Excelente ubicación sector Dumo.

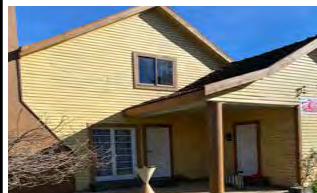
PARCELA A 1 KM. DE VICTORIA, 5.000 m<sup>2</sup> a orillas de camino vecinal.

### Casas Victoria

Excelente ubicación, 3 dormitorios, 2 baños y entrada de vehículo.



EXCELENTE CASA HABITABLE 100%, BUENA UBICACIÓN, SITIO 32X25.



CASA VILLA 2001, 5 DORMITORIOS, 2 PISOS, 1 BAÑO, LIVING COMEDOR, COCINA Y ESTACIONAMIENTO TECHADO.



Casa población Emilio Delarze, 4 dormitorios, 2 pisos, baño y estacionamiento techado.



EXCELENTE SITIO DE 5 MIL METROS CON LUZ Y AGUA KM 1 CAMINO TRAIGUÉN.

EXCELENTE SITIO DE 50 X 50.



### Pailahueque

EXCELENTE UBICACIÓN CASA CON SITIO 25 DE FRENTE X 50 DE FONDO, PAILAHUEQUE.



SITIO DE 850 X 25 MTS. BUENA UBICACIÓN

**Consulte su Arriendo**  
CHORRILLOS 1083- Galería Suiza Oficina 6 -  
Fono +56 982379913 sergiosalgadosan@gmail.com  
VICTORIA

## ENFERMERA

### Marilyn Gallegos

Enfermera a domicilio y Cuidado de Pacientes

- Postítulo de heridas avanzadas.
- Especialidad en hemodiálisis.
- Toma de muestras de sangre.
- Electrocardiograma y Holter (con informe de cardiólogo) de presión arterial
- Vacunas (adulto)
- Tratamiento antibiótico
- Instalación de sonda (foley y nasogástrica)
- Control de signos vitales
- Control de glicemia
- Curación avanzada de heridas.
- Planes de cuidado de pacientes (Diario - Semanal)

**Convenio Fonasa**

marilyn.gallegos@hotmail.com

+56 9 61244406

## ESTUDIO JURÍDICO

### ÁLVARO AESCHLIMANN GONZÁLEZ

Abogado - Pontificia Universidad Católica de Chile

Derecho Tributario · Derecho Civil · Derecho Corporativo

<b>Derecho tributario</b> <ul style="list-style-type: none"> <li>Asesoría tributaria</li> <li>Defensas administrativas y representación ante el SII</li> <li>Litigios tributarios</li> <li>Análisis y planificación tributaria</li> </ul>	<b>Materias civiles</b> <ul style="list-style-type: none"> <li>Demandas y defensas civiles</li> <li>Posesiones efectivas, herencias y testamentos</li> <li>Interdicciones</li> <li>Asuntos civiles patrimoniales en general</li> </ul>
<b>Contratos</b> <ul style="list-style-type: none"> <li>Redacción y revisión de contratos civiles y comerciales</li> </ul>	<b>Sociedades</b> <ul style="list-style-type: none"> <li>Constitución y modificación de sociedades</li> </ul>

**Celular / WhatsApp: +56 9 78950504**  
**Correo electrónico: alvaro.aesch@gmail.com**  
**Dirección: Baquedano 731, Victoria**

**Atención previa coordinación**

## CAMILO VILLABLANCA JARA

ABOGADO

Derecho Civil, Laboral y Corporativo

Negligencias Médicas - Autodespidos

Despidos Injustificados - Indemnizaciones - Asesoreamiento de Empresas

Posesiones Efectivas - Escrituras Públicas y más.

camilovillablancaj@gmail.com

+569 82643994 Oficina en Calle Calama #1290 Victoria

## CONTADORES

### Luis Hugo Erices Acuña

- Asesorías tributarias, técnicas, contables
- Leyes sociales
- Reclamaciones tributarias
- Iniciación de actividades y términos de giro

Chorrillos 1046 - Victoria

452841711

# LAS NOTICIAS

Desde 1910

El Diario de La Provincia de Malleco

**PUBLICA AQUÍ**

**Avisos Judiciales**

**45 2 841543**





**LOS MOLINOS**  
CONDOMINIO

Modelo  
**LENGA**  
47,75 m<sup>2</sup>



Todo lo que querías en un solo piso.

**NOVEDOSO PROYECTO**  
PARA UNA CIUDAD EN CRECIMIENTO

**TRAIGUÉN**

Bienvenido a tu

**NUEVO  
desafío**



**2 DORMITORIOS**



**1 BAÑO**



**LIVING COMEDOR**



**AMPLIA COCINA**



**San Francisco**  
GRUPO INMOBILIARIO



**+56 9 4476 8472**

contacto@isanfrancisco.cl

ventastraiguen@isanfrancisco.cl

**SALA DE VENTAS**

Calle Saavedra 403, Traiguen.

**WWW.ISANFRANCISCO.CL**

